

ZETLIGHT



www.zetlight.com
info@zetlight.com

ZL-KINGKONG PUMP-MANUAL-V1.0

ZETLIGHT

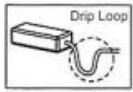


V1.0

1. Guia de Segurança

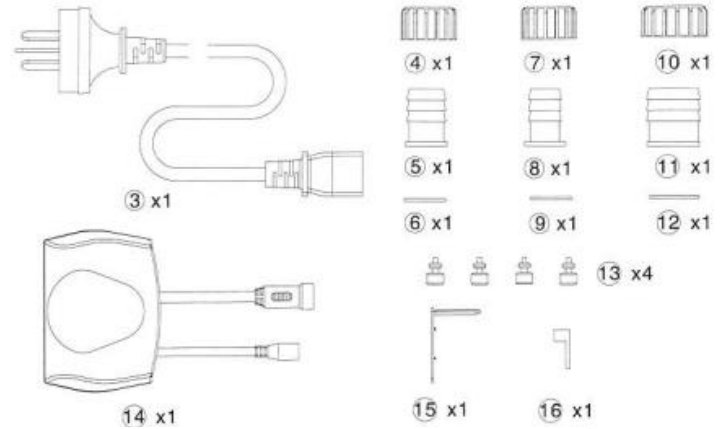
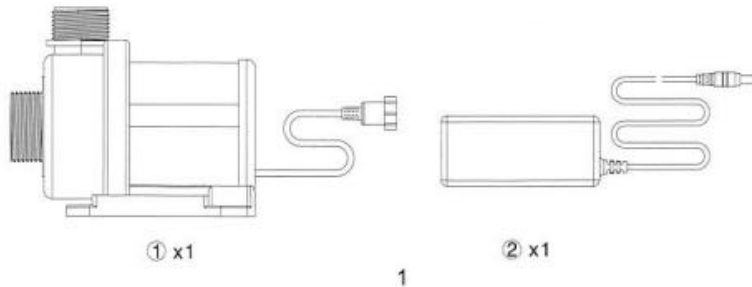
Por favor, leia as instruções cuidadosamente antes de usar.

- a. A profundidade da operação não pode exceder 1.5 metros.
- b. Quando trabalhando, a tomada de energia deve estar com protetor de vazamento e a corrente de fuga não pode exceder 30mA.
- c. Um loop de gotejamento deve ser feito entre a caixa WIFI e a fonte de alimentação para evitar vazamentos, conforme mostrado abaixo:

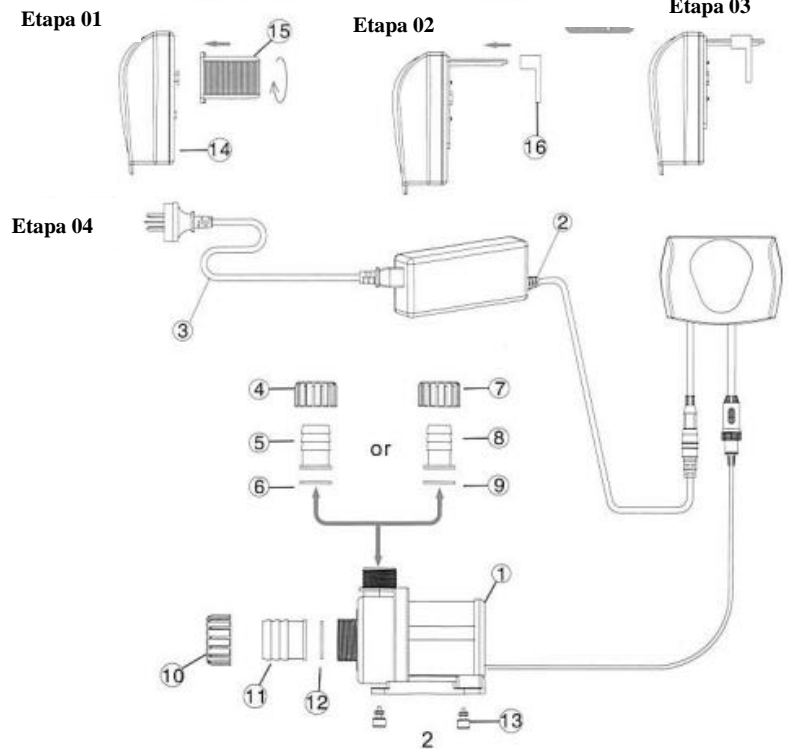


- d. Não use a bomba em líquidos inflamáveis e corrosivos.
- e. Não use a bomba com líquidos com temperatura superior a 35 °C.
- f. Para evitar choque elétrico, não coloque o plugue da caixa de controle ou fonte de alimentação na água ou outros líquidos.
- g. Mantenha longe de crianças.
- h. A bomba pode ser usada em água doce e salgada.
- i. A bomba pode ser completamente imersa na água para resfriar. não faça a bomba funcionar quando não estiver coberta por água.
- j. Não use a bomba na piscina;
- k. Nossa empresa não será responsável por danos ao ser humano ou dispositivo causado por operação imprópria
- l. Antes da sua escrita, por favor consulte a lei estadual e local e certifique-se de usar um adaptador de energia compatível
- m. Se a fonte de alimentação estiver danificada, deve ser rapada ou substituída por profissionais

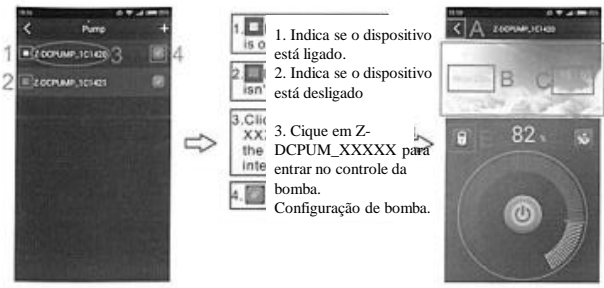
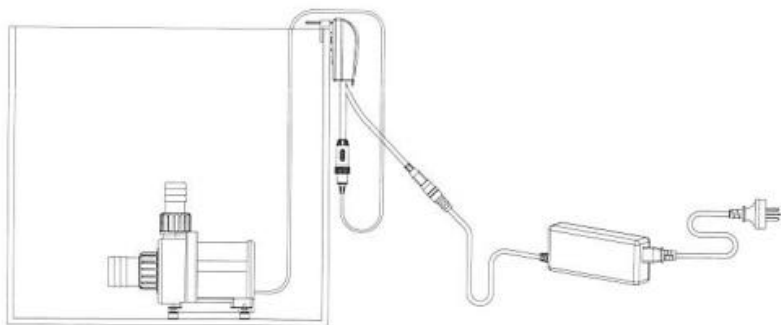
2. Conteúdo do pacote



4. Metodologia de montagem



Etapa 05



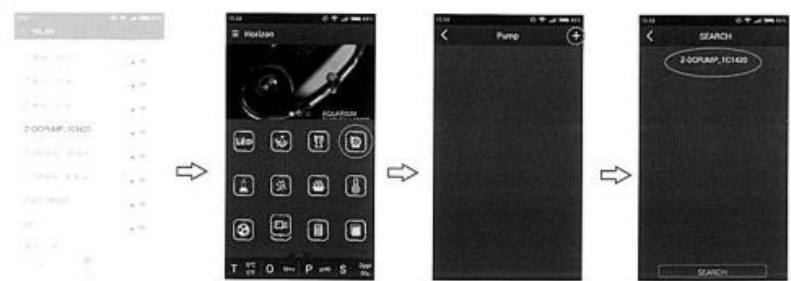
1. Indica se o dispositivo está ligado.
2. Indica se o dispositivo está desligado
3. Clique em Z-DCPUM_XXXXX para entrar no controle da bomba. Configuração de bomba.

- A. Botão voltar, clique para retornar à página inicial do aplicativo
- B. Exibir tempo de trabalho
- C. Exibir Hora Atual
- D. Deslize para a esquerda ou para a direita para alternar a interface de ajuste de hora entre o dia e a noite
- E. Clique no botão cadeado para ativar ou desativar o painel de controle.

4. Manual de Controle APP



Google Play, Android e seus respectivos logotipos são marcas registradas do Google, assim como Apple e Apple Inc.

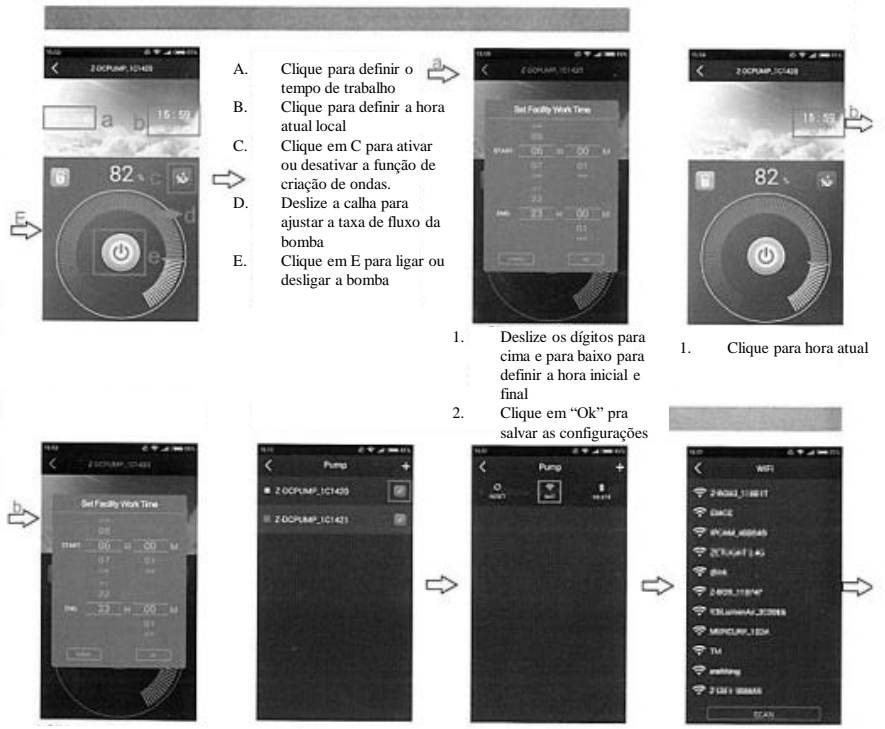


Abra "WLAN" no dispositivo móvel, encontre o nome Z-DCPUMP-XXXXXX. Coloque a senha 00000000

Abre o APP, clique no quarto item, entre no programa de controle.

Clique no botão (+) adicione o dispositivo.

Selecione a bomba e adicione.



- A. Clique para definir o tempo de trabalho
- B. Clique para definir a hora atual local
- C. Clique em C para ativar ou desativar a função de criação de ondas.
- D. Deslize a calha para ajustar a taxa de fluxo da bomba
- E. Clique em E para ligar ou desligar a bomba

1. Deslize os dígitos para cima e para baixo para definir a hora inicial e final
2. Clique em "Ok" pra salvar as configurações

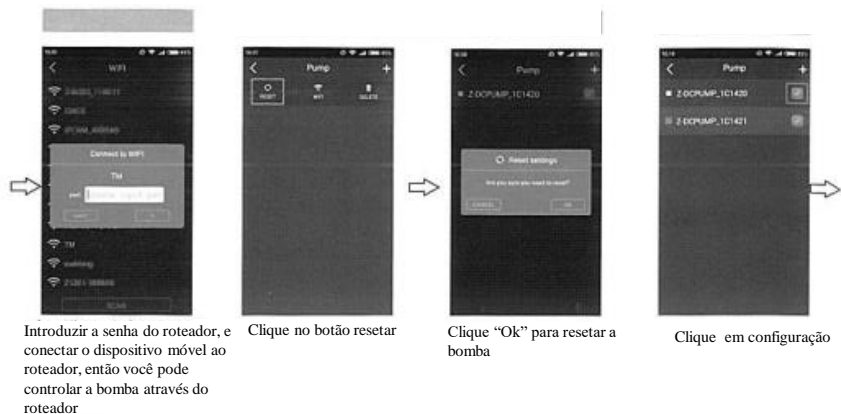
1. Clique para hora atual

1. Deslize para cima ou para baixo pra escolher a data e hora.
2. Clique "ok" pra salvar as configurações.

Clique no botão configuração

Clique em WIFI

Selecione o roteador para conectar



Introduzir a senha do roteador, e conectar o dispositivo móvel ao roteador, então você pode controlar a bomba através do roteador

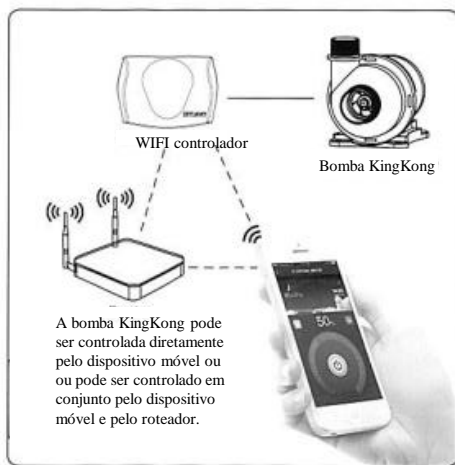
Clique no botão resetar

Clique "Ok" para resetar a bomba

Clique em configuração



Selecione o botão delete, então o dispositivo pode ser deletado.



5. Solução de problemas

Verifique e limpe a bomba regularmente para prolongar a vida útil. Usando uma escova pequena ou água corrente para limpar o interior da bomba. Se a bomba não funcionar normalmente, siga as instruções abaixo.

| Problema | Verificação dos itens | Solução |
|--------------------|--|---|
| Bomba não funciona | Verifique se está ligado na tomada | Conecte no circuito elétrico |
| | Verifique se a saída de água e o tubo de saída estão bloqueados | Limpe a saída de água e o tubo de saída e remova os bloqueios |
| | Desmontar a tampa da frente, verifique se o rotor e impeller estão funcionando | Limpe o rotor e impeller para remover o bloqueio |
| | Verifique se o impeller está quebrado | Substitua o impeller |
| | Verifique se não nada de errada com as configurações do APP | Ajuste as configurações no Manual de Controle do APP |

CARTÃO DE GARANTIA

Prezado usuário:

Para utilizar e desfrutar do nosso produto, e beneficiar de um excelente serviço pós-venda, leia cuidadosamente as instruções do produto e guarde este cartão num local seguro.

Este cartão de garantia é a única garantia de garantia, e deve ser carimbado pela empresa da qual foi comprado. Entre em contato com a empresa da qual você adquiriu esta unidade com quaisquer problemas de garantia.

Exclusões de Garantia:

A garantia é inválida se:

- 1) Você não puder fornecer o cartão de garantia ou um documento de venda válido, ou é alterado ou não é o produto correto.
- 2) O produto foi danificado por uso incorreto, uso anormal, desmontar por si mesmo, sua aparência foi alterada e outros fatores humanos.
- 3) Os produtos foram danificados em consequência de montagem, uso ou manutenção incorretos devido a uma falha em seguir as instruções e os diagramas.
- 4) É devido ao desgaste normal das peças consumíveis.
- 5) Falhou ou foi danificado por desastres naturais ou outros motivos de força maior, como terremotos, incêndios, tufões, trovões etc.

Não aceitamos qualquer ressonância para danos em equipamentos, animais ou móveis relevantes de outras empresas. O serviço coberto por este warranty é gratuito. Cobraremos somente de manutenção da unidade se o cartão de garantia expirou ou o serviço não for coberto sob garantia.

O cartão de garantia e o recibo de venda devem ser fornecidos no momento da reclamação.

Modelo de produto e número: _____ Número de série: _____

Cliente: _____

Endereço: _____

Data da compra: _____

Vendedor: _____

Empresa: _____